

A grand piano with a vibrant red cover is the central focus, positioned on a wooden floor in a dark, atmospheric room. The room features two large, arched windows with decorative ironwork, through which bright light streams, creating a strong contrast with the dark interior. The walls are textured and aged, with some red graffiti visible on the left. In the background, a dark wooden structure with classical columns and an arched niche is visible. The overall mood is somber and historical.

DUCHOWOŚĆ POGRANICZA

JABŁECZNA – NAROL

DUCHOWOŚĆ POGRANICZA

JABŁECZNA – NAROL

2020 – 2023

Plenery w Narolu są kontynuacją odbywających się od wielu lat plenerów pod wspólnym hasłem „Duchowość pogranicza”. Wszystkie dotychczasowe miały miejsce na wschodnich obszarach Polski, gdzie wielość tradycji duchowych ciągle stanowi istotną część tamtejszej kultury. Przed spotkaniami w Narolu plenery odbywały się w pobliżu granicy polsko-białoruskiej i niektóre z historycznych wątków, dotyczących całego naszego wschodu, były rzadziej podejmowane. Narol, leży bliżej granicy z Ukrainą i przez swoje usytuowanie podpowiada kilka nowych tematów. Ważnym elementem całego polskiego wschodu jest jego położenie na styku różnych religii, kultur, narodów i grup etnicznych. To tu, w różnych okresach, współżyły, ale i ścierały się: prawosławie, katolicyzm, islam, grekokatolicyzm, judaizm, ewangelicyzm. Przez wieki zmieniały się granice, a tym samym przynależność państwowa tego terenu. Zmieniały się

władze i ich stosunek do tych świeżych zdobyczy i miejscowej ludności. Szczególnie istotny wpływ miał XIX wiek, czas kształtowania się narodów europejskich i budowania ich świadomości historycznej i kulturowej. Warto pamiętać, że w tym czasie Polski nie było, a Polacy żyli w trzech różnych państwach jako ich obywatele. Dawne wschodnie ziemie polskie rozdzielone były w wyniku rozbiorów na część rosyjską i austriacką (od 1867 roku austro-węgierską). Po Kongresie Wiedeńskim w 1815 roku nastąpił nowy podział dawnych polskich ziem, Rosji przypadło 82% dawnej Polski, Austrii 11%, a Prusom 7%. Mieszkańcy środkowo-wschodniej Europy, może z wyjątkiem Polaków, Litwinów, Czechów i Węgrów mających niegdyś swoje państwa, dopiero uczyli się być częścią jednego z tutejszych „nowych” narodów. Ten proces nie przebiegał gładko. Kraje zaborcze, a szczególnie carska Rosja usiłowała budować nowy byt, który do historii przeszedł

pod nazwą panslawizmu. Choć ta idea najpierw pojawiła się w Czechach to szybko została przejęta przez Rosjan, którzy postanowili „zaopiekować” się całą słowiańską społecznością, nie zauważając, że wzrosła świadomość odrębności narodowej większości grup etnicznych zamieszkujących samą Rosję jak i ziemie z nią sąsiadujące. Panslawizm pozostał w sferze idei, do której co jakiś czas powraca euro-azjatycki hegemon. Kolejny etap historii to odrodzenie się Polski ze znacznym obszarem zamieszkałym przez przedstawicieli innych narodów, świadomych już swojej odrębności – Białorusinów, Litwinów, Ukraińców, Żydów, Łotyszy czy Estończyków. Historia obeszła się z tymi ziemiami i ich mieszkańcami okrutnie. Obok waśni religijnych, wzniecanych jeszcze w czasie istnienia przedrozbiorowego Królestwa Polskiego, doszły jeszcze silniejsze napięcia prowokowane przez carską Rosję. Obie wojny światowe, pierwsza z nich nazywana jest w wielu krajach Wojną Narodów, i pojałtański podział tej części Europy, namieszały jeszcze bardziej. Efektem tych wydarzeń było niemal całkowite wymordowanie mieszkających tu od wieków Żydów i wielkie migracje Białorusinów i Ukraińców do Związku Radzieckiego lub, głównie Łemków, na polskie Ziemie Odzyskane, a Polaków, z ich dawnych ziem na wschodzie, do nowej Polski z подарowanym jej Śląskiem i Pomorzem. Trudno, ale jednak dogadująca się ze sobą wielokulturowość została zredukowana do minimum. Pozostały ślady tej bogatej różnorodnością historii, w ostaci budowli – chat, domów, obiektów

sakralnych, dworów, pałaców, ale także pomników, kapliczek i cmentarzy.

Wielowiekowe doświadczenia czynią polski wschód miejscem naznaczonym mocniej niż pozostałe tereny kraju, gdzie jednorodność narodowa i religijna była niemal powszechna. Podlasie, Polesie i Podkarpacie to rubieże naszego kraju, w dużej mierze zostawione samym sobie. Takimi funkcjonującymi na marginesie były i wcześniej w czasach zaborów. Dla Rosji były odmiennym kulturowo zachodem, z nadmiarem katolicyzmu i bez tradycji jedynowładztwa dominującej w postbizantyjskiej Rosji. Dla Austrii to odległy dziki wschód. Na tym terenie zwały się mocarstwa w I Wojnie Światowej, czego skutkiem były wielkie zniszczenia, bieżąco i liczne cmentarze z wypisanymi na krzyżach i pomnikach nazwiskami mieszkańców niemal całej Europy. Odrodzenie się Polski nie przyniosło tym ziemiom spokoju. Polacy nie zauważyli, że w ciągu XIX wieku ukształtowały się tutaj porusińskie narody i grupy etniczne świadome swojej odrębności. Spory religijne i etniczne toczono z dramatyczną zawziętością. Rok 1939 to kolejny rozbiór Polski, tym razem tylko rosyjsko-niemiecki. II Wojna Światowa to niewyobrażalne okrucieństwo – rzeź Żydów, rzeź wołyńska, obozy zagłady, w których w niemal przemysłowy sposób mordowano mieszkańców wschodniej Europy – Żydów, Cyganów, Polaków i innych Słowian. Zmiany granic po wojnie to kolejne dramaty – akcja „Wisła” i masowe wysiedlenia wyznawców prawosławia, a często i grekokatolików. Zakopywanie

rowów powstałych między mieszkającymi tu społecznościami ciągle trwa. To proces żmudny, bo demon nacjonalizmów co i rusz podnosi głowę, a państwo polskie przez dziesięciolecia nie było zbyt zainteresowane rozwojem tych ziem. Dziś gdy świat ogarnął szal globalizacji, z chęcią wciągnięcia do współuczestnictwa w niej wszystkich mieszkańców globu, nowe przychodzi także na polski wschód. Czy ten trend, zdobywający dla siebie coraz więcej przestrzeni, niesie samo dobro i rozwój, jak przekonują nas media, światowe korporacje, wielu polityków i ponadpaństwowych organizacji? Czas pokaże. Póki co, tu na wschodzie życie dalej toczy się bez nadmiernego pośpiechu, z poszanowaniem różnorodności i tradycji istniejących na tych terenach od wieków, choć od czasu do czasu historyczne urazy dalej dają o sobie znać.

Te nakładające się na siebie zdarzenia historyczne pozostawiły trwałe ślady, one ciągle jeszcze są. Nowe, przybyłe wraz z coraz szerzej rozlewającą się globalizacją, powoli zasłania swoją kolorowością, wizualną krzykliwością, mocnymi logami światowych marek, uproszczoną architekturą, to co powstawało przez wieki. Szybkość zmian rodzi istotne pytania. Czy rzeczywiście ważne jest tylko to co tu i teraz? Czy dla tego co było wcześniej jedynym miejscem jest muzeum?

Plenery z cyklu „Duchowość pogranicza”, a jeszcze bardziej poplenerowe wystawy, są wizualnym komentarzem dotyczącym dynamicznie przebiegających zmian. Wśród zgromadzonej, solidnej ilości zdjęć, znajdziemy obrazy wyławiające ślady tego, co wydarzyło się dawno temu, gdy dominowały tu królestwa lub cesarstwa, tego co przyniosły szaleństwa XX wieku z wojnami, ludobójstwem ale i szalonymi przemianami technologicznymi i cywilizacyjnymi, po sytuacje najnowsze, uwypuklające indywidualizm i wolę jednostki, przy jej zaangażowanym uczestnictwie w globalnym konsumpcjonizmie, sterowanym przez współczesne media, w tym społecznościowe. Znaczącym skutkiem tego co nowe jest „zasłanianie” tego co tutejsze, niejako własne, elementami wspólnymi, takimi samymi niemal w każdym zakątku świata. Wystawa poplenerowa nie da jednoznacznej odpowiedzi, nie ma takiego celu. Ona jest zaproszeniem jej widzów do budowania swoich własnych relacji ze współczesnością. Do świadomego analizowania tego co nas budowało przez kolejne wieki, czy to są nasze korzenie podtrzymujące ciągłość pokoleniową i kulturową, czy też kuszący dostatkiem i łatwością życia globalny model istnienia jest zachętą do „przesadzenia” nas z gleby przodków w ziemię przetworzoną i wszędzie taką samą.

Andrzej Zygmuntowicz

SPIRITUALITY OF THE BORDERLAND

JABŁECZNA – NAROL

2020 – 2023

The plein-air event in Narol is the continuation of plein-air events organized for many years and known by the common name "Spirituality of the Borderland." All of the plein-air WW events held so far took place in the eastern parts of Poland where the abundance of spiritual traditions is still a vital part of that culture. Before the events in Narol were organized, they were held in the vicinity of Polish-Belarusian border. Some of the historical plots, concerning the whole of our eastern borderland were hardly ever discussed. Narol is located in the vicinity of the Ukrainian border and due to its geographical location, it highlights several new themes. An important element of the location of the whole Polish eastern borderland is that it lies at the intersection of various religions, cultures, nations and ethnical groups. Here, in various historical periods, coexisted, but also clashed: Eastern Orthodoxy, Roman Catholicism, Muslim, Greek Orthodoxy, Juda-

ism, Protestantism. For centuries the borders of this area changed and as a result of it, the countries as well. The authorities and their attitude to this newly gained land and its people changed too. 19th century had an especially great impact, the time of the European nations shaped and built their historical and cultural awareness. It is worth remembering that at that time Poland did not exist and Poles lived in three different states as their citizens. Former eastern Polish territories were divided as the result of the partition of Poland into Russian and Austrian parts (since 1867 the Austro-Hungarian part). After the Congress of Vienna in 1815, a new partition of the Polish territory took place, Russia occupying 82 per cent of former Poland, 11 per cent Austria and 7 per cent Prussia. The residents of Eastern and Central Europe, perhaps with the exception of Poles, Lithuanians, Czechs and Hungarians, having in the past their own states, started to learn

to be a part of one of the local “new” nations. The process did not run smoothly. The hostile empires, and especially Russia, ruled by Tsars, attempted to build a new formation known historically as Pan-Slavism. Although the idea originated in Czechia, it was quickly adopted by Russians who decided to “take care of” all Slavonic societies, being unaware of the separate national identity of majority of ethnical groups in Russia alone as well as the lands around its borders. Pan-Slavism has remained an unfulfilled idea, that is occasionally revived by the Asia-European hegemon. Another stage in the history is the revival of Poland within the territories where the representatives of other nations, aware of their own separate national identity, lived as well – Belarusians, Lithuanians, Ukrainians, Jewish, Latvians and Estonians. The history treated these lands and their inhabitants in a cruel way. The religious clashes that existed even before the partitions of Poland, in the times of Kingdom of Poland, were amplified by tensions provoked by Tsar Russia. The two world wars, the first one known in many countries as the war of nationalities and the Post-Yalta division of this part of Europe caused an additional turmoil. Their result was an almost complete annihilation of Jews who lived here for centuries, mass migration of Belarussians and Ukrainians to the Soviet Union or Lemkos to the Polish regained lands, and Poles from the former Polish eastern territories to the newly gained territories of Silesia and Pomerania. Multiculturalism that existed despite the obvious tensions,

was reduced to a minimum. The remnants of the rich historical diversity such as cottages, houses, religious sites, court houses, palaces as well as monuments, chapels and cemeteries are still present in the area.

The experience gained over the centuries make the east of Poland more heavily impacted than the other territories where the national and religious uniformity was common. Podlasie, Polesie and Subcarpathian districts are the frontiers left to fend for themselves. By the way, they used to function this way also earlier during the times where Poland was not an independent state. The provinces were perceived by Russia as alien, in terms of culture, territory with excessive Catholicism, deprived of the tradition of autocracy that dominated in post-Byzantine Russia. By Austria it was seen as the wild remote east. The great empires clashed in the territory during WWI, which resulted in massive destruction and numerous cemeteries with the names of citizens of almost all European countries inscribed in crosses and monuments. The revival of Poland did not bring peace to these lands. The Polish people did not notice that in the 19th centuries post-Russian nations and separate ethnic groups had shaped their own identities. Religious and ethnical disputes arose and continued with dramatic ferocity. 1939 brought another partition of Poland, this time executed by Germany and the Soviet Union. WWII was the indescribable cruelty – the slaughter of Jewish population, the Wolyn slaughter, concentration camps where on almost an industrial sca-

le the inhabitants of Eastern Europe – Jews, Gypsies, Poles and other Slavonic nationalities were murdered. Border changes after the war brought other miseries – “Wisła” action and mass relocation of the orthodox church followers, often the Greek-Orthodox church followers too. The process of burying the ditches between the communities co-existing here is still ongoing. It is an arduous process as the demon of nationalism is constantly rising and for decades the governments of Poland were not interested in developing these lands. Nowadays when the world is overwhelmed by the craziness of globalisation which tempts to involve all people to be the part of the phenomenon, the new order also affects the east of Poland. Does the trend, gaining more and more space for itself, bring good and development, as the media convince us to believe, the world corporations, numerous politicians and transnational organisations? The time will show. So far, the life here in the east goes without haste, respecting variety and traditions that have existed in this land for centuries, although historical resentments occasionally come into play.

These overlapping historical events that left a permanent mark still exist. The new that arrived together with globalisation and it spreads further and further. It gradually covers all that has been created for centuries with its colourfulness, visual flamboyance, powerful logos of world brands and simplified architecture. The fast pace of changes provokes im-

portant questions. Is what is here and now the only important thing? Is the museum the only place for all that was before?

The plein-air event “Spirituality of the Borderland” and the subsequently organized exhibitions comprise a visual commentary concerning the dynamic changes. Among the photographs collected in large numbers, one can find the overall picture of the remains of the past dominated by kingdoms and empires, the madness of the 20th century with its wars, genocide and crazy technological and civilisational transformations, the newest situations that emphasize individualism and the will of the individual with their active involvement in the global consumerism steered by contemporary media, including the social media. An important result of the new is “covering” everything that is from here, belonging to this place with common elements, almost identical in every corner of the world. The exhibition after the plein-air event will not provide a clear answer, it is not its intention. It is an invitation for the viewers to build their own relation with the contemporariness. To analyse the elements that have formed us for consecutive centuries, our roots sustaining the generational and cultural continuity, the global model of existence, tempting us with its easiness to live and abundance, is an encouragement to “replant” us from the soil of our ancestors into the land that has been processed and identical everywhere.

Andrzej Zygmuntowicz

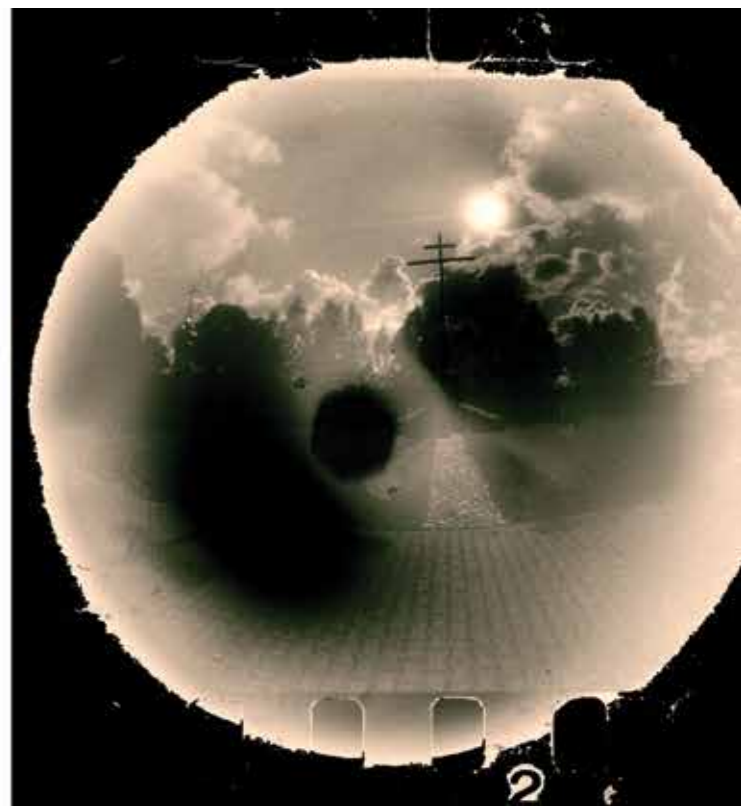
Jarda **Beneš**
Jakub **Byrczek**
Jerzy **Chaberek**
Stanisław **Dulny**
Barbara **Górniak**
Sylwester **Hawrył**
Ryszard **Karczmarski**
Dariusz **Kostecki**
Adam **Krasuski**
Roman **Kravchenko**
Lech **Mazur**
Jacek **Michalak**
Tomasz **Michałowski**
Halina **Morcinek**
Kamil **Myszkowski**
Maciej **Pawelec**
Andrzej **Ruciński**
Lena **Skarus**
Wojciech **Sternak**
Krzysztof **Szlapa**
Sławomir **Tobis**
Jarosław **Tulikowski**
Janusz **Wojcieszak**
Andrzej **Zygmuntowicz**
Tadeusz **Żaczek**
Paweł **Żak**



Jarda **Beneš**

Ekumenie we Włodawie | Ekumenie in Włodawa





Jerzy Chaberek
bez tytułu | without title



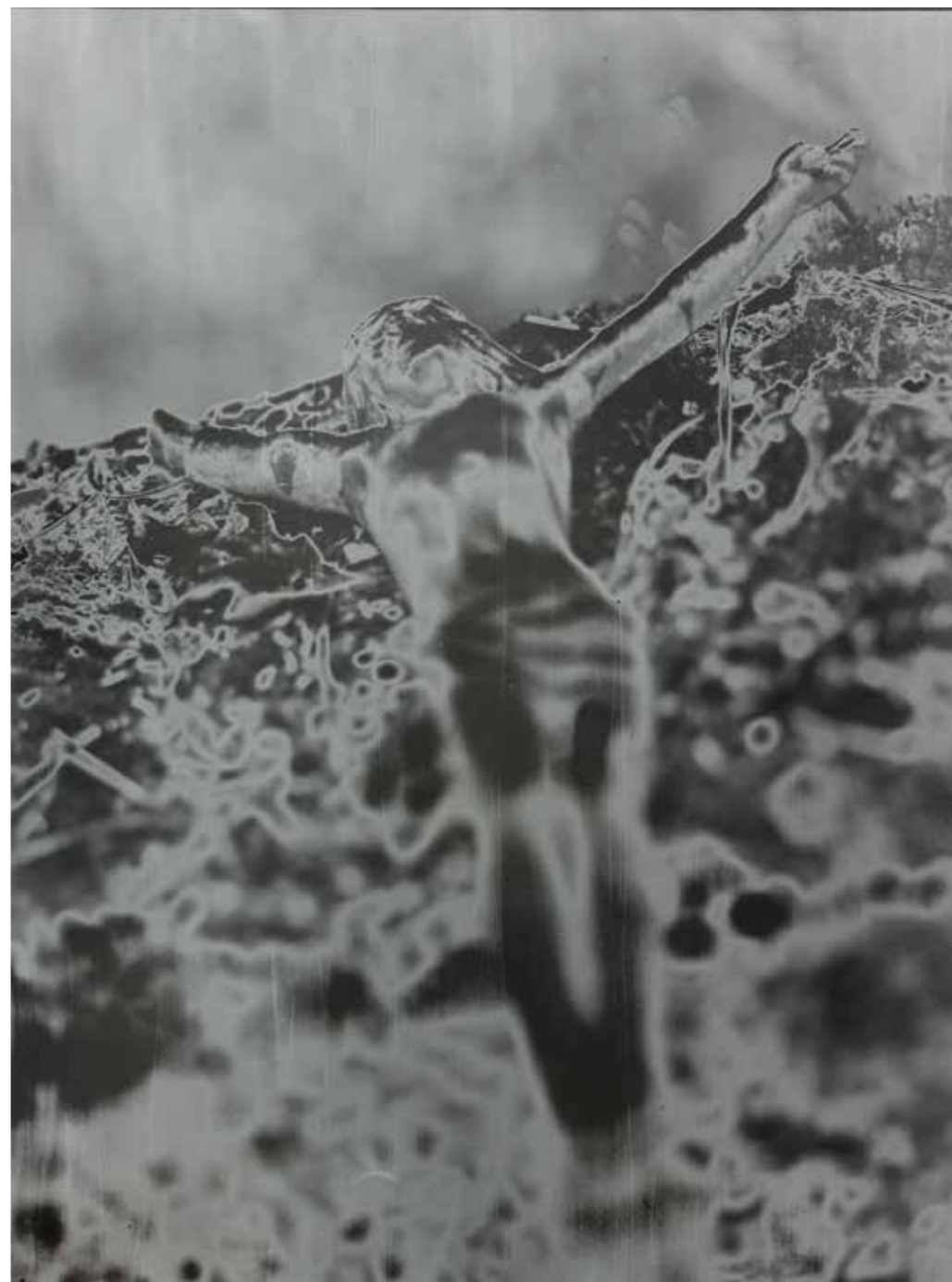
Stanisław **Dulny**
Radruż, 2021 |

Barbara **Górn**iak
Modlitwa | Prayer



Sylwester **Hawrył**

Z cyklu Duchowość – współczesność | Of the series Spirituality – contemporariness





Ryszard **Karczmar**ski

Spotkania, Narol, 2021 | Meetings, Narol, 2021

Cerkiew, Narol, 1987 | Orthodox Church, Narol, 1987



Dariusz Kostecki
Jableczna |
Nagrobek bruśnieński | Bruśnieński gravestone





Adam Krasuski
Matka Boża Bezimienna | Nameless Mother of God
Oto Drzewo Krzyża | This Is the Tree of the Cross



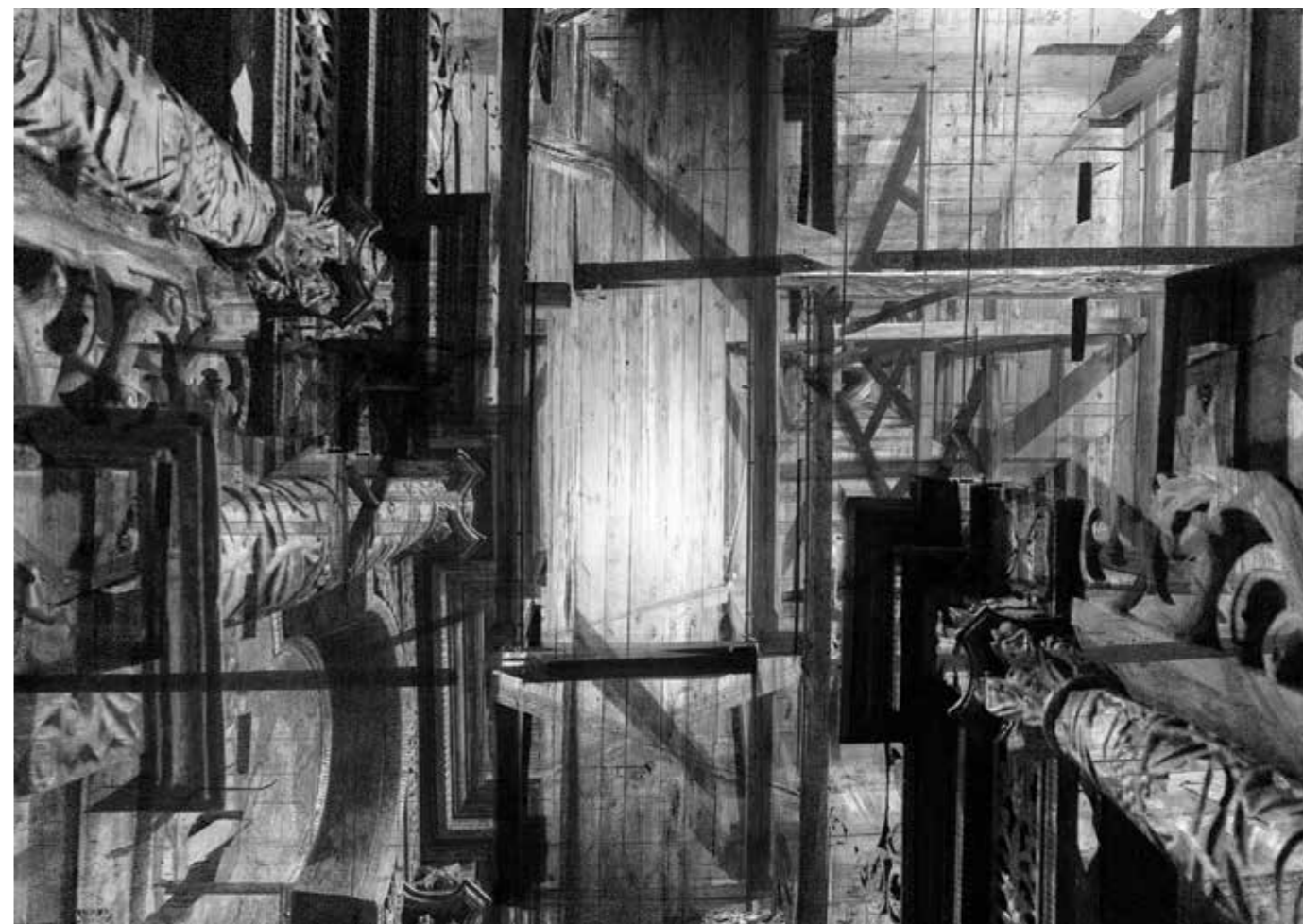


Roman **Kravchenko**

Ruiny cerkwi w Kniazich | Ruins of the church in Kniazie

Cmentarz w Radrużu | Burial ground in Radruż





Lech Mazur

Powidoki, kirkut, Lubaczów, 2022 | Afterimage, jewish cemetery, Lubaczów, 2022

Powidoki, cerkiew, Radruż, 2021 | Afterimage, church, Radruż, 2021



Jacek Michalak
Włodawa |
Krzyże | Crosses

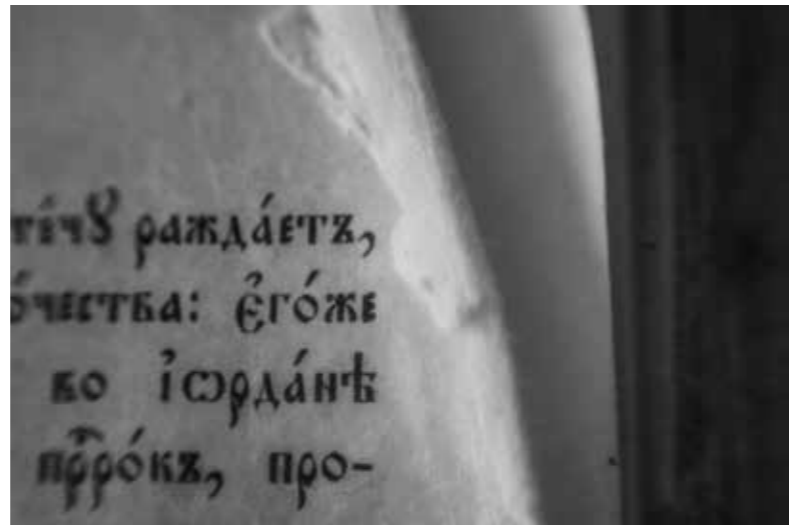
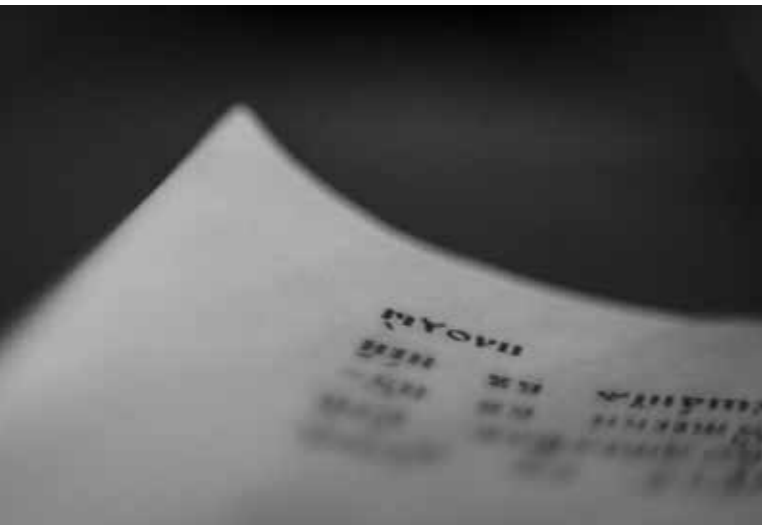


Tomasz Michałowski
Radruż |
Kniazie |



Halina Morcinek

Nad Bugiem - strefa graniczna, Jabłeczna, 2020 | On the Bug River - border area, Jabłeczna, 2020



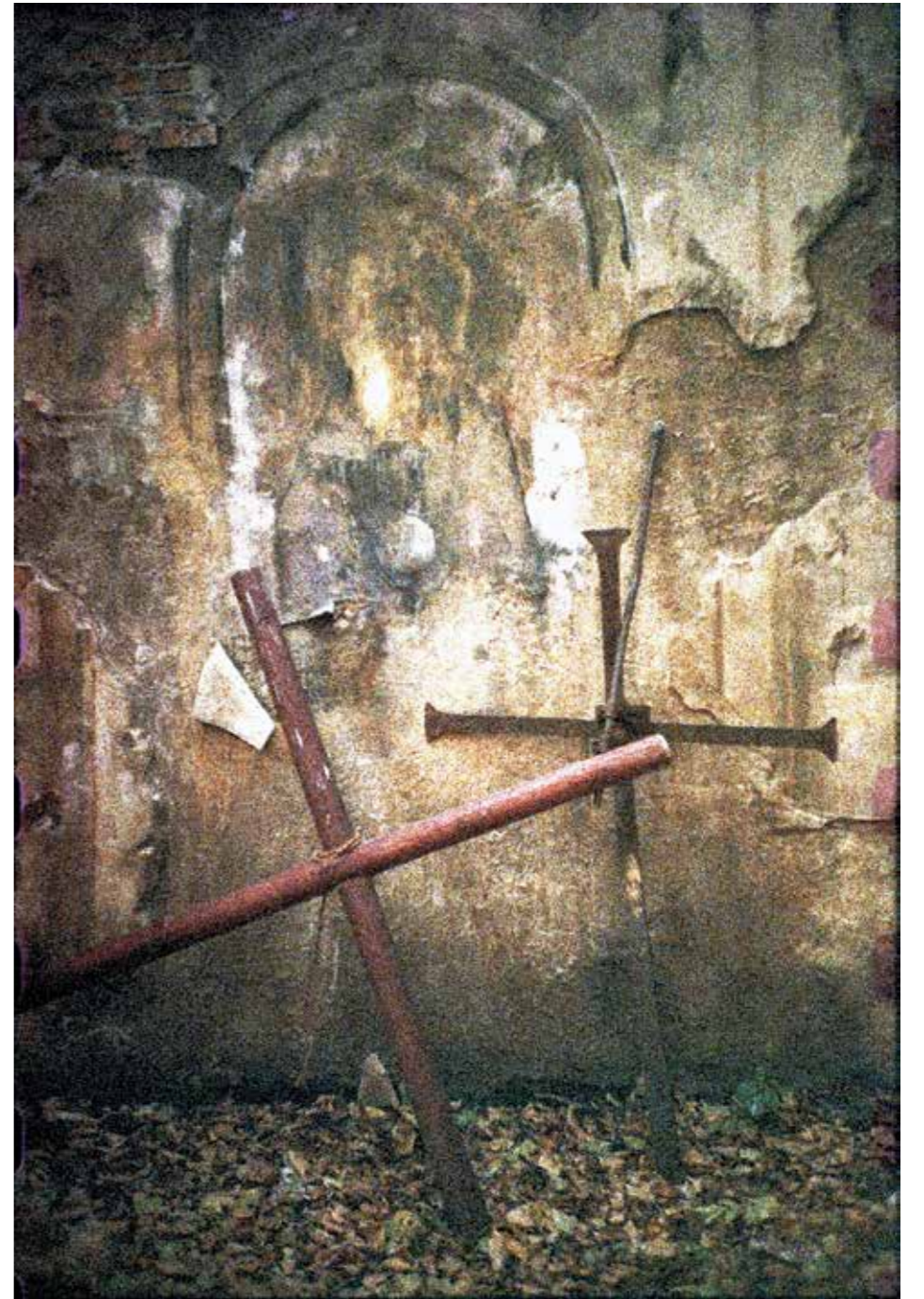


Maciej Pawelec

Okolice Narola, 2021 | In the vicinity of Narol, 2021

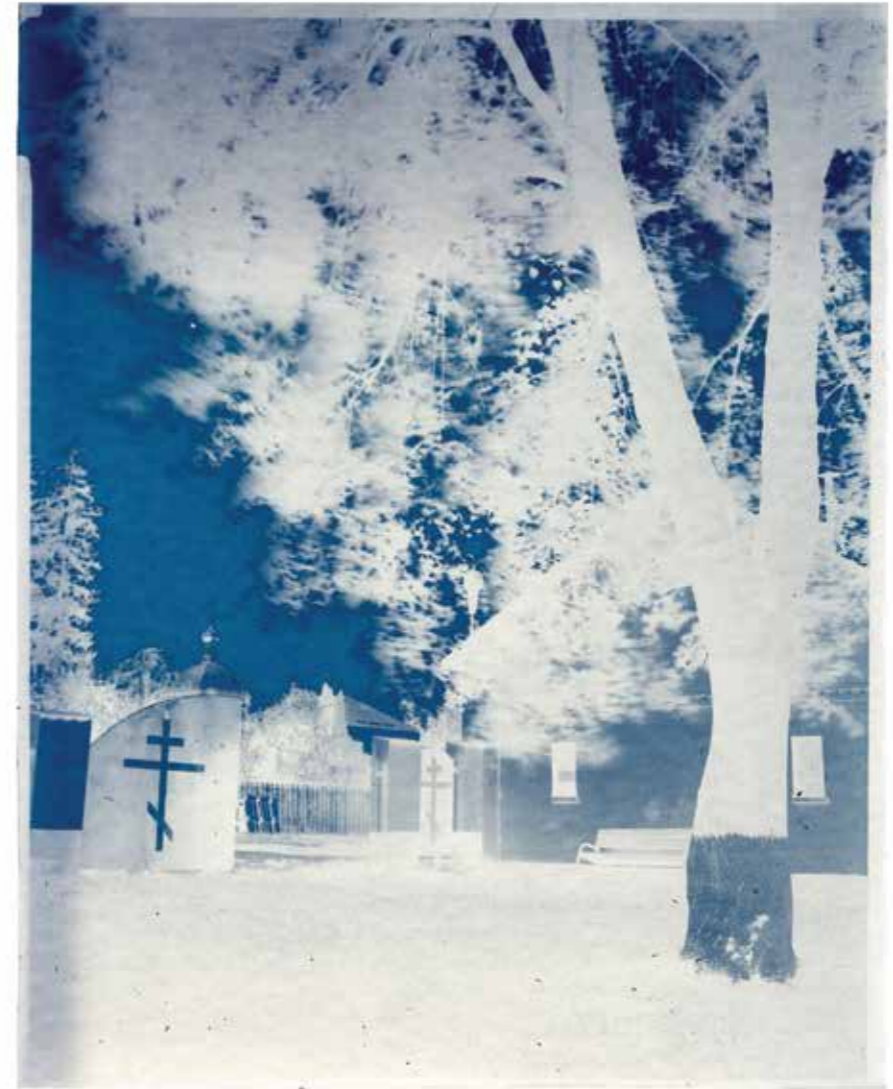


Andrzej Ruciński
Bełzec, 2021 |
Kniazie, 2021 |





Lena **Skarus**
Duch | Spirit



Wojciech **Sternak**

Z cyklu „Fotografie kontemplatywne”, Jableczna | Of the series „Contemplative photographs”, Jableczna

Krzysztof Szlapa
Pustelnik | Desert father





Sławomir **Tobis**

Duchowość opakowana w kolorze niebieskim | Spirituality wrapped in blue colour



Jarosław Tulikowski
Zimna wojna | Cold war
Bez krzyża | Without a cross





Janusz Wojcieszak
Cerkiewne sklepienia - tryptyk | Vault in orthodox church - triptych



Andrzej Zygmuntowicz

Ślady zapomnianych przodków | Remnants of forgotten ancestors



Tadeusz Żaczek
Lubaczów |

Paweł Żak
Miejsce Pamięci | Memorial place





Jabłeczna



Narol - Nad Tanwią | Narol - on the Tanew River



Lubaczów

**DUCHOWOŚĆ POGRANICZA
SPIRITUALITY OF THE BORDERLINE**

**Jabłeczna - Narol
2020 - 2023**

Wystawa pod patronatem **Rady Artystycznej ZPAF**
Exhibition under the auspices of **ZPAF Artistic Board**



Organizatorzy | Organisers
Miasto i Gmina Narol | Narol Municipality
Gminny Ośrodek Kultury w Narolu | Commune Cultural Centre in Narol

Współorganizator | Co-organiser
Okręg Lubelski ZPAF

Kuratorzy plenerów | Curators of plein air events
Tadeusz Żaczek, Ryszard Karczmarski

Zdjęcie na okładce | Cover photograph
Stanisław Tobis

Tekst | Text
Andrzej Zygmuntowicz

Tłumacz | Translator
Arkadiusz Mroczek

Projekt graficzny, skład i łamanie | Graphic design and typesetting
ARTGRAFKA Jelena Skarus

Narol 2023



